

Motivation
 Kommunikation
 Unterstützung Miteinander Zusammenhalt
 Bedürfnisse Spaß Freundschaft Charakter Dankbarkeit
 Empathie Vertrauen Nachhaltigkeit Loyalität Charmé Aufmerksamkeit
 Team Optimismus Nächstenliebe Neugier Transparenz Humor Toleranz Nähe Interesse Zufriedenheit
 Respekt **Unser Leitbild**
 Achtsamkeit Anerkennung Individualität Wertschätzung Qualität
 Menschlichkeit Offenheit Kompetenz
 Persönlichkeit Hilfsbereitschaft
 Durchhaltevermögen Ehrlichkeit Gemeinschaft

Menschen sind uns wichtig



ST. JOSEF-STIFT
 SENDENHORST



REHA-ZENTRUM
 AM ST. JOSEF-STIFT



ST. ELISABETH-STIFT
 gGMBH



PERFEKT
 DIENSTLEISTUNGEN
 GMBH



MVZ
 WARENDORF
 gGMBH

Impressum

St. Josef-Stift Sendenhorst

Fachkrankenhaus St. Josef-Stift

- Orthopädisches
Kompetenzzentrum
- Wirbelsäulenzentrum
- Rheumatologisches
Kompetenzzentrum
Nordwestdeutschland
- Endoprothesenzentrum
Münsterland

Reha-Zentrum am St. Josef-Stift gGmbH

MVZ Warendorf gGmbH

St. Elisabeth-Stift gGmbH

- St. Elisabeth-Stift Sendenhorst
- St. Josefs-Haus Albersloh
- St. Magnus-Haus Everswinkel
- St. Josef-Haus Ennigerloh

Perfekt Dienstleistungen GmbH

Westtor 7
48324 Sendenhorst
Telefon 02526 300-1101
verwaltung@st-josef-stift.de
www.st-josef-stift.de
www.reha-sendenhorst.de
www.mvz-waf.de
www.pflegen-betreuen.de
www.facebook.com/St.Josef.Stift
www.instagram.com/stjosefstift
www.youtube.com/stjosefstiftsendenhorst

Fotos: Bettina Goczol, Jana Sobolewski
Layout: Lohrke & Korthals, Ascheberg
Herstellung: Erdnuß Druck GmbH, Sendenhorst



April 2024



Inhalt

Von Mitarbeitenden für Mitarbeitende	4
Unternehmensgrundsätze	5
Menschen sind uns wichtig	6
Leitlinien der Zusammenarbeit	
- Qualität & Effektivität	8
- Respekt & Vertrauen	10
- Zusammenarbeit & Kooperation	14
- Führung & Mut	16
- Information & Kommunikation	18
- Menschlichkeit & Wertschätzung	20
Der Weg zum neuen Leitbild	23

Von Mitarbeitenden für Mitarbeitende!

„Menschen sind uns wichtig“ – dieses Leitmotiv steht seit mehr als 25 Jahren über unserer Arbeit. Ist dieses Leitmotiv noch aktuell? Was treibt uns an? Was sind unsere gemeinsamen Werte und Unternehmensgrundsätze? Und wie wollen wir miteinander arbeiten? Antworten gibt unser neues Leitbild. Es ist erstmals ein Leitbild für alle Stiftungseinrichtungen: für das St. Josef-Stift, das Reha-Zentrum, das Pflege- und Betreuungsnetzwerk, für das MVZ und für Perfekt Dienstleistungen. Daher vereint das Leitbild in seiner Gestaltung die Farben aller Stiftungseinrichtungen.

Die Erstellung des Leitbildes wurde vom Kuratorium der Stiftung vertrauensvoll in die Hände der Mitarbeitenden gelegt. Sie haben damit die verantwortungsvolle Aufgabe erhalten, den Kern unserer Unternehmenskultur herauszuarbeiten, Unternehmensgrundsätze zu definieren, Leitlinien des Miteinanders zu diskutieren sowie Ideal und Anspruch zu beschreiben. Mitgewirkt haben Mitarbeitende quer durch alle Stiftungseinrichtungen, Berufsgruppen, Hierarchiestufen, unterschiedlichen Alters sowie kultureller und religiöser Zugehörigkeit.

Die Diskussionen in den Workshops bauten auf dem bisherigen Leitbild auf. Dabei zeigte sich, dass Werte wie Respekt, Wertschätzung, Menschlichkeit, Partizipation und Eigenverantwortung, aber auch das Streben nach hoher Qualität und bestmöglicher Versorgung der Menschen, die sich den Einrichtungen der Stiftung anvertrauen, noch heute ihre Gültigkeit haben und gelebt werden. Dies gilt insbesondere für das Leitmotiv „Menschen sind uns wichtig“, das als gemeinsame Klammer sowohl Mitarbeitende als auch Patientinnen und Patienten, Bewohnerinnen und Bewohner, Kurzzeit- und Tagespflegegäste sowie Angehörige umfasst.

Für die Einrichtungen der Stiftung ist das Leitbild der Kompass, der Orientierung gibt, um die eigene Zukunft zu gestalten, die „Zielplanung 2030“ umzusetzen und die Herausforderungen von Fachkräftemangel, Generationenwechsel in der Arbeitswelt und Digitalisierung zu meistern. Dafür werden die Kompetenzen aller Berufsgruppen und das Engagement jeder und jedes Einzelnen benötigt.

Schon beim Erstellen des Leitbildes ist das große Gemeinschaftsgefühl, das wertschätzende und respektvolle Miteinander spürbar gewesen. Es ist dieser besondere Spirit in der Stiftung, der aus Mitarbeitenden echte #stiftfans macht. Die hohe Identifikation macht uns unverwechselbar, und dies ist der größte Schatz, den es zu bewahren gilt. Das Leitbild wird uns dabei helfen.

Das neue Leitbild spiegelt bis in einzelne Formulierungen hinein wider, was die Mitarbeitenden in den Workshops erarbeitet haben. Kuratorium und Geschäftsführung tragen das neue, durch die Mitarbeitenden erstellte Leitbild voll und ganz mit und sind sehr dankbar für das eingebrachte Engagement. Es wird eine dauerhafte Aufgabe sein, das Leitbild als Grundlage für das tägliche Handeln zu sehen, es mit Leben zu füllen und immer wieder zu überprüfen. Es ist eine intensive und lohnende Aufgabe!

Unternehmensgrundsätze

Unsere Arbeit wird durch unsere Unternehmensgrundsätze und unsere Leitlinien geprägt.

1.

Wir bieten hochwertige Qualität in der Behandlung, Betreuung und Versorgung der Menschen, die sich uns anvertrauen.

2.

Wir sind wirtschaftlich erfolgreich, um unsere Zukunft zu gestalten.

3.

Wir sind ein moderner und attraktiver Arbeitgeber.

4.

Wir wirtschaften und handeln ökologisch nachhaltig sowie sozial verantwortungsvoll.

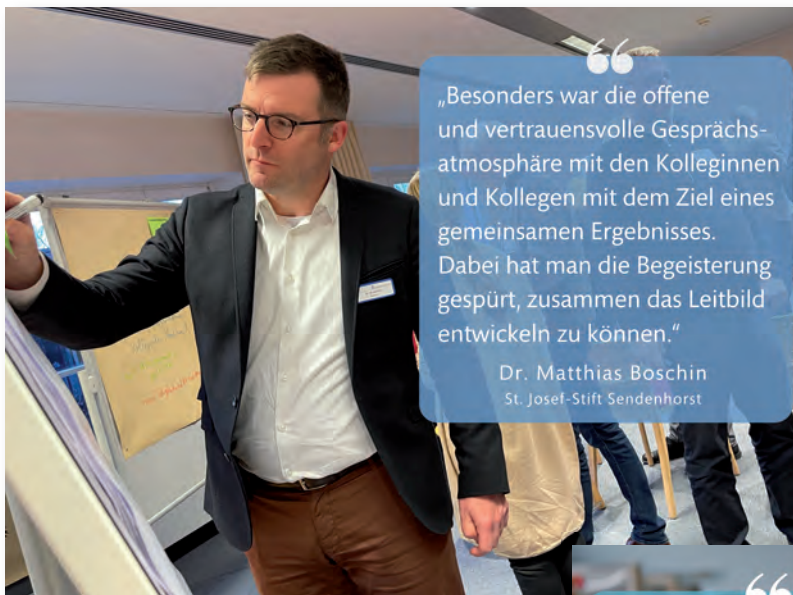
5.

Wir leben Weltoffenheit mit christlichen Wurzeln.

Menschen sind uns wichtig

Unser Leitmotiv ist „Menschen sind uns wichtig“.

Es begleitet uns schon mehr als zwei Jahrzehnte und schließt alle Gruppen ein: Mitarbeitende, Patientinnen und Patienten, Bewohnerinnen und Bewohner, Kurzzeit- und Tagespflegegäste, Angehörige sowie Besucherinnen und Besucher. Bei der Arbeit an dem neuen Leitbild gab es auch Alternativvorschläge, aber kein anderer Satz erzeugte so viel Verbundenheit und Identifikation. Bei anonymen Abstimmungen in den Auftaktveranstaltungen gab es eine überwältigende Zustimmung für unseren Leitsatz „Menschen sind uns wichtig“.



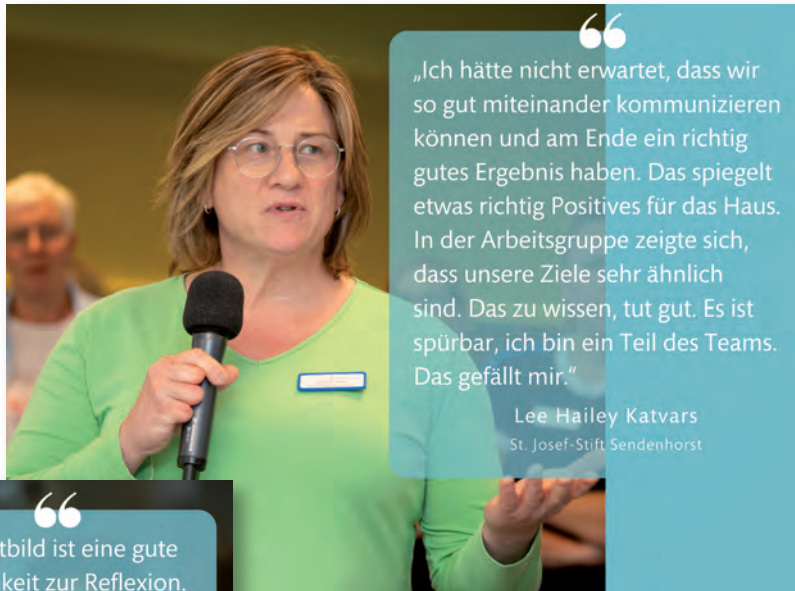
„Besonders war die offene und vertrauensvolle Gesprächsatmosphäre mit den Kolleginnen und Kollegen mit dem Ziel eines gemeinsamen Ergebnisses. Dabei hat man die Begeisterung gespürt, zusammen das Leitbild entwickeln zu können.“

Dr. Matthias Boschin
St. Josef-Stift Sendenhorst



„Es war sehr wertvoll, nach dieser langen Coronazeit mal wieder persönlich ins Gespräch zu kommen und über den Tellerrand zu schauen. Wir schaffen es nur gemeinsam, etwas zu bewegen.“

Anne Rudde
St. Josef-Stift Sendenhorst



“
„Ich hätte nicht erwartet, dass wir so gut miteinander kommunizieren können und am Ende ein richtig gutes Ergebnis haben. Das spiegelt etwas richtig Positives für das Haus. In der Arbeitsgruppe zeigte sich, dass unsere Ziele sehr ähnlich sind. Das zu wissen, tut gut. Es ist spürbar, ich bin ein Teil des Teams. Das gefällt mir.“

Lee Hailey Katvars
St. Josef-Stift Sendenhorst



“
„Das Leitbild ist eine gute Möglichkeit zur Reflexion. Man denkt noch mal viel bewusster über die eigene Arbeit nach.“

Alexander Everkamp
St. Elisabeth-Stift Sendenhorst



“
„Ich finde gut, dass wir als Mitarbeitende uns aktiv einbringen können. Es ist toll zu sehen, wie es in anderen Häusern im Netzwerk läuft und dass alle dasselbe Ziel haben.“

Mehtap Incirci
St. Josef-Haus Ennigerloh



“
„Ich fand die interaktiven Abfragen super. Das hat sofort ein Meinungsbild gezeigt.“

Alexander Tombrink
St. Josef-Stift Sendenhorst



Qualifikation
Professionalität Motivation
gute Ausstattung Fortbildung
Zufriedenheit Digitalisierung
Lösungen **Qualität & Effektivität** Struktur
Weiterbildung Weiterentwicklung
Anspruch Planung Fehler- und Lernkultur
Überprüfung Kompetenz
Qualitätsmessung



Qualität & Effektivität

Wir haben einen hohen Qualitätsanspruch an unsere Arbeit zum Wohl der uns anvertrauten Menschen.

Das bedeutet für uns:

- Wir weiten den Blick für die fachliche Professionalität, persönliche Qualifikation und Motivation der Mitarbeitenden.
- Wir stellen eine gute Ausstattung in allen Bereichen zur Verfügung und nutzen den digitalen Fortschritt.
- Wir machen Angebote zu Fort- und Weiterbildung und nehmen diese in Anspruch. Damit erhalten wir die hohe Kompetenz und bauen sie aus.
- Wir haben einen hohen Qualitätsanspruch und arbeiten effektiv, um den Gesundheitszustand und die Lebenssituation unserer Patientinnen und Patienten, Bewohnerinnen und Bewohner sowie Kurzzeit- und Tagespflegegäste positiv zu beeinflussen.
- Wir nutzen ein planvolles und strukturiertes Vorgehen: Standards und Prozesse werden erarbeitet, überprüft und unter Berücksichtigung aktueller Erkenntnisse weiterentwickelt.
- Wir leben eine offene Fehler- und Lernkultur. Hierbei gehen wir transparent mit Fehlern um, sprechen diese an, suchen gemeinsam nach Lösungen und lernen daraus für die Zukunft.
- Wir streben eine hohe Zufriedenheit unserer Mitarbeitenden, Patientinnen und Patienten, Bewohnerinnen und Bewohnern sowie unserer Gäste an.
- Wo es möglich ist, messen wir Qualität und vergleichen die Ergebnisse intern und extern, um daraus kontinuierliche Verbesserungen abzuleiten.



Verlässlichkeit
Unterstützung Ehrlichkeit
Akzeptanz Persönlichkeit
Kompetenz Individualität
Vielfalt **Respekt & Vertrauen** Lächeln
Regel Einhaltung Fairness Offenheit
Verbindlichkeit Freundlichkeit
Angstfreiheit



Respekt & Vertrauen

Verlässlichkeit, Verbindlichkeit und Kompetenz schaffen Respekt und Vertrauen nach innen und außen.

Wichtig ist uns dabei:

- Basis für Respekt und Vertrauen ist ein offener, angstfreier und ehrlicher Umgang miteinander.
- Wir achten die eigenständige Persönlichkeit und die Individualität eines jeden Menschen.
- Wir leben Vielfalt und treten anderen Kulturen, Religionen und Lebensformen offen gegenüber.
- Wir gehen fair miteinander um und unterstützen uns gegenseitig.
- Verabredete Standards und Regeln akzeptieren wir und halten sie ein.
- Wir gehen offen, freundlich und gerne auch mit einem Lächeln aufeinander zu.
- Wenn wir uns begegnen, grüßen wir uns, unsere Patientinnen und Patienten, unsere Bewohnerinnen und Bewohner sowie unsere Gäste.





Unsere Werte bilden den Kern unserer Unternehmenskultur und sind die gemeinsame Basis für unser Miteinander und für die Leitlinien unseres Handelns. Zusammengetragen wurden sie in den Auftaktveranstaltungen des Leitbildprozesses.

Ziele

Coaching **Lösungen**

Berufsgruppenübergreifende Arbeit **Kollegial**

Augenhöhe beste Ergebnisse

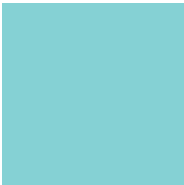
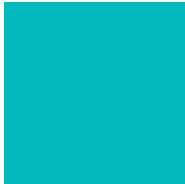
Zusammenarbeit & Kooperation

Gemeinsamkeit Offenheit persönlicher Austausch

Transparenz Supervision

Hospitationen **Digitalisierung**

Absprache Gesamtüberblick

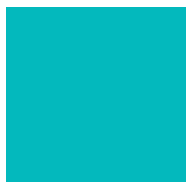


Zusammenarbeit & Kooperation

Wir richten unser Handeln an den Zielen unserer Einrichtungen aus und unterstützen uns dabei gegenseitig.

Das heißt konkret:

- Wir arbeiten zusammen, um das beste Ergebnis für alle Beteiligten zu erreichen.
- Es braucht jede und jeden Einzelnen. Ein Rädchen greift ins andere. Alle sind wichtig an ihrem Platz.
- Wir arbeiten kollegial, berufsgruppen- und einrichtungsübergreifend miteinander.
- Wir schauen über den Tellerrand unseres Arbeitsbereiches hinaus, sind offen für gegenseitige Hospitationen und interessieren uns auch für das große Ganze.
- Wir kooperieren auf Augenhöhe mit unseren externen Partnern (z. B. Institutionen, Verbände, Kirchengemeinden, Vereine, Kostenträger, Politik, etc.) und sind offen für Neues.
- Wir suchen den persönlichen Austausch und nutzen gleichzeitig die Möglichkeiten der Digitalisierung.
- Wir arbeiten gemeinsam an einer Sache, treffen Absprachen und sorgen für Transparenz, z. B. durch regelmäßige Besprechungen.
- Bei Veränderungen berücksichtigen wir immer auch die Auswirkungen auf Andere und finden gemeinsame Lösungen.
- In Konfliktsituationen suchen wir Lösungen und nicht Schuldige.
- Bei Bedarf beziehen wir Vorgesetzte und die Mitarbeitervertretung zur Klärung von offenen Punkten und Konflikten ein.
- Coaching und Supervision können als Instrumente zusätzlich genutzt werden.



Zukunft

Reflektion **Wertschätzung**

Neuerungen **Rückhalt**

Vertrauen transparente Entscheidungen

Begeisterung **Führung & Mut** Potenziale fördern

Stärken erkennen **Verantwortung**

Kreativität **Teamgeist** ökologische Maßstäbe

Eigeninitiative **Ziele**

Mitwirkung



Führung & Mut

Wir haben eine gemeinsame Vorstellung von der Zukunft und führen kooperativ nach unseren Zielen und Werten.

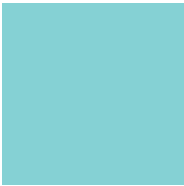
Das bedeutet für uns (nicht nur für Führungskräfte):

- Wir übernehmen Verantwortung für unsere Aufgaben, gestalten unsere Zukunft, lassen Neuerungen zu und bewahren Gutes.
- Wir gehen verantwortungsvoll mit unserer Umwelt um und berücksichtigen ökologische Maßstäbe bei unseren Entscheidungen.
- Vertrauen schenken, Handlungsspielräume gewähren und gestalten, Rückhalt geben
- Wir erkennen unsere eigenen Stärken und Schwächen und arbeiten an ihnen.
- Potenziale bei Mitarbeitenden sehen und fördern
- Mitarbeitende ermutigen, ihre Potenziale, Eigeninitiative und Kreativität zu nutzen und einzubringen
- Führungskräfte ermöglichen Mitwirkung (kooperativer Führungsstil).



- Die Führungskraft verantwortet gemeinsame Ziele und Werte, führt transparent Entscheidungen herbei und vertritt diese. Sie kennt ihren Aufgaben- und Verantwortungsbereich, sorgt für klare Zuständigkeiten und eine strukturierte Informationsweitergabe.
- Vorgesetzte und Mitarbeitende übernehmen eine Vorbildfunktion mit Begeisterung und Mut.
- Führungskräfte befähigen, das eigene Führungsverhalten zu reflektieren und weiterzuentwickeln
- Mitarbeitende mit Führungsverantwortung geben sich gegenseitig die bestmögliche Unterstützung.
- Wertschätzung ist für uns ein wichtiges Instrument der Führung.
- Wir fördern den Teamgeist und freuen uns gemeinsam über Erreichtes.

Transparenz
Hintergrundwissen Ehrlichkeit
Sinn und Zweck
Strukturiert Raum geben
Information & Kommunikation
Vernetzung Sachlichkeit
Besprechungen aktiv zuhören Feedback geben
soziale Medien **Respekt**
Verständlichkeit



Information & Kommunikation

Wir informieren und kommunizieren strukturiert, zeitnah und transparent.



Das heißt konkret:

- Wir sorgen für geregelte Kommunikationsprozesse, stellen alle wichtigen und relevanten Informationen bereit und erreichen alle Mitarbeitenden sowie alle externen Beteiligten.
- Wir sorgen für Transparenz hinsichtlich Zielen, Hintergründen, Sinn und Zweck von Veränderungen.
- Wir achten auf Ehrlichkeit und Sachlichkeit, auf respektvolle und verständliche Information und Kommunikation.
- Wir nutzen alle Kommunikationswege: mündlich (Mitarbeitertage, Teambesprechungen, etc.) und schriftlich (Mitarbeiterinformation, Blickpunkt, etc.) und über digitale und soziale Medien (Intranet, Homepage, Facebook, Instagram, YouTube, etc.).
- Wir nutzen die bereitgestellten Informationen.
- Wir sprechen miteinander, hören aktiv zu und geben Raum, kritische Themen anzusprechen.
- Information und Kommunikation sind wesentliche Bausteine zur Stärkung unserer Außendarstellung und Vernetzung, z. B.: aktive Öffentlichkeitsarbeit, Patientenakademie, Angehörigenabende, Arbeit mit Selbsthilfegruppen, Ehrenamtstreffen, Palliativnetz, Hospizbewegung, Alzheimer-Gesellschaft.
- Wir überprüfen regelmäßig unsere Kommunikationsstruktur.

Offenheit
Engagement Empathie
Freundlichkeit Akzeptanz
Gesamtwohl Toleranz Verständnis
Menschlichkeit & Wertschätzung
Vorurteilsfreiheit Respekt Willkommenskultur
Gemeinschaft Miteinander
Team Inklusion Seelsorge
gute Atmosphäre



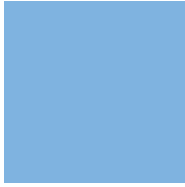
Menschlichkeit & Wertschätzung

Menschlichkeit und Wertschätzung sind ein wesentlicher und unverzichtbarer Grundpfeiler unserer Arbeit.

Hierfür ist uns wichtig:

- Wir begegnen unserem Gegenüber offen, vorurteilsfrei, respektvoll, freundlich und auf Augenhöhe und sorgen für eine angenehme Atmosphäre.
- Die besondere Atmosphäre in unseren Einrichtungen ist uns wichtig und macht uns unverwechselbar.
- Wir sorgen für eine Willkommenskultur.
- Akzeptanz und Toleranz von Stärken und Schwächen: Stärken fördern, Schwächen zulassen
- Menschen mit und ohne Behinderung arbeiten selbstverständlich miteinander.
- Empathie und Verständnis sind Voraussetzung für ein gutes Miteinander.
- Wir respektieren die Interessen anderer. Einzelinteresse steht nicht vor dem Gesamtwohl.
- Wir loben authentisch, wertschätzen Leistung und Engagement.
- Wir fördern das Miteinander und die Gemeinschaft, z. B. durch Team- und Betriebsfeste, Arbeitertage, festliche/offizielle Würdigungen von erreichten Meilensteinen.
- Das seelsorgerische Angebot hat eine besondere Bedeutung, und wir sind sensibel dafür, den Bedarf bei den Menschen in unseren Einrichtungen zu erkennen und in der Umsetzung zu unterstützen.
- Wir geben Raum für spirituelle Angebote (z. B. Sinn & Seele, „10 Minuten für uns“).





„Es hat mir als Ehrenamtliche viel gegeben. Man bekommt einen anderen Einblick und stärkt das Verständnis für die anderen. Respekt, was die Mitarbeitenden leisten!“

Agnes Hennenberg-Schütte
St. Josefs-Haus Albersloh



„Es war aufschlussreich schön! Es war ein angenehmes und wohlwollendes Zusammenarbeiten, man musste keine Angst haben, etwas Falsches zu sagen. Es war gut, den anderen zuzuhören und aus dem eigenen Tunnel herauszukommen.“

Anke Scheidsteger
Reha-Zentrum



„Ich finde das Leitbild wichtig für die Zusammengehörigkeit aller Berufsgruppen – auch für Perfekt!“

Monika Wißen-Heptner
Perfekt Dienstleistungen



„Es war ein guter Austausch in den Gruppen, und ich finde, Frau Kopp hat die Moderation der Workshops sehr gut gemacht.“

Sara Schomaker
St. Magnus-Haus Everswinkel



Der Weg zum neuen Leitbild

Eine gute Zusammenarbeit ist kein Zufallsprodukt, sondern muss gemeinsam überlegt, gelebt und ermöglicht werden. Aus diesem Grund hat das Kuratorium der Stiftung die Erarbeitung eines Leitbildes mit hoher Wichtigkeit nach vorne gebracht. Haupt- und ehrenamtliche Mitarbeitende aus Krankenhaus, Reha-Zentrum, MVZ, Pflege- und Betreuungsnetzwerk sowie Perfekt Dienstleistungen waren eingeladen, sich einzubringen. Die Erarbeitung des Leitbildes erfolgte in einem mehrstufigen Prozess.

In mehreren **Auftaktveranstaltungen** trugen Mitarbeitende in Kleingruppen erste Gedanken und Wertevorstellungen zu verschiedenen Themenfeldern zusammen. Mit einer TED-Abfrage wurde direkt über die Bedeutung bestimmter Aspekte anonym abgestimmt und ein Meinungsbild erstellt. Ein ganz wesentlicher Punkt bei den Abstimmungen war es, die Aktualität der bereits bestehenden Leitbilder für das Krankenhaus und im Pflege- und Betreuungsnetzwerk sowie das Leitmotiv „Menschen sind uns wichtig“ zu prüfen.

In fünf **Workshops** beschäftigten sich Mitarbeitende mit ganz konkreten Formulierungsvorschlägen zu den sechs Leitlinienthemen. Hier ging es um die Werte und Umgangsregeln, die in der Zusammenarbeit wichtig sind.

Darüber hinaus erarbeiteten Mitglieder des Kuratoriums und Führungskräfte aus allen Stiftungsbereichen die fünf Unternehmensgrundsätze und befassten sich mit Führungsleitlinien.

In einem letzten Schritt erarbeitete eine Kernarbeitsgruppe, in der unter anderem auch MAV-Mitglieder vertreten waren, die **Endfassung des Textes**: Alle Beiträge und Formulierungsvorschläge aus den Workshops wurden gesichtet, ausgewertet und in der Endfassung entsprechend berücksichtigt. Aufgrund der ähnlichen Formulierungen, Werte und Haltung entstand die Idee, erstmals in der Geschichte der Stiftung ein Leitbild für alle Einrichtungen zu erstellen.

Begleitet und moderiert wurde der gesamte Prozess von der Organisationsentwicklerin Barbara Kopp.

Wie das Leitbild entstanden ist, zeigt ein Film zum „Making-of“:



